

长沙龙吟消防设备有限公司产品说明书---014

BGP-200 型
煤矿用高倍数泡沫灭火装置

使
用
说
明
书

长沙龙吟消防设备有限公司

技术服务：18674398498

1. 概述

1.1 产品特点

1.1.1 该高倍数泡沫灭火装置（以下简称“灭火装置”）能产生大量的高倍数泡沫，迅速充满火灾区域，并能消除一定高度上固体物质的阴燃火灾，也可排除室内和有限空间的燃气和有毒气体；

1.1.2 高倍数泡沫具有良好的“渗透性”，对于难以接近或难找到火灾的狭小地势的室内火灾也较适用，并可远距离在安全地点进行施救；

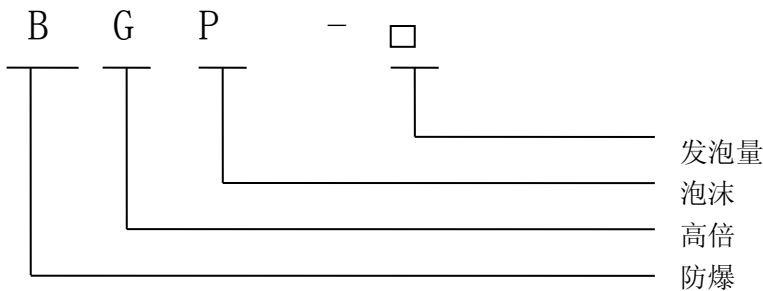
1.1.3 高倍数泡沫可隔绝火焰、阻止热传导、热对流和热辐射，由于泡沫水渍损失小，灭火效率高，具有灭火后恢复工作容易，对固体物品无污染等特点；

1.1.4 高倍数泡沫灭火装置单位时间内，产生泡沫量大，充满有限空间和巷道速度快、威力大，能缩短灭火时间，是泡沫技术在装备领域的又一新突破。

1.2 用途及适用范围

主要用于扑灭巷道、峒室、地下建筑、船舶、机库、仓库、油库、商场等有限空间大面积明火火灾。其对象包括油类、木材、煤炭、橡胶及各种织物等物质火灾。也可广泛地为煤矿井下及水上消防服务。

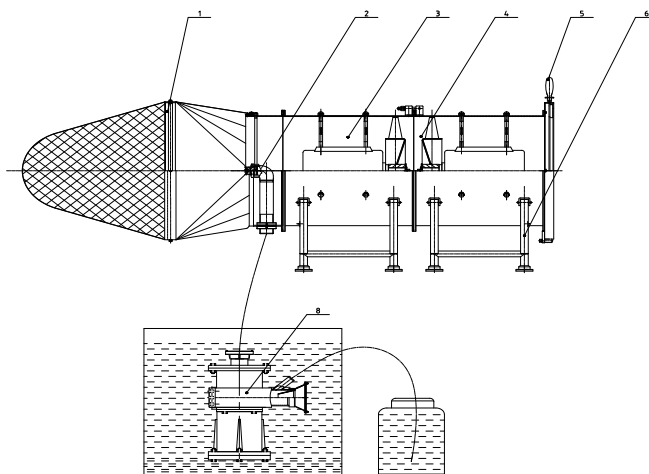
2. 型号的组成及代表意义



3. 结构特征及工作原理

3.1 结构特征

该灭火装置主要由发射头、喷液系统、风机（一）、风机（二）、调风板、支架、水泵及比例混合器等部分组成。如下图所示



1. 发射头 2. 喷液系统 3. 风机（一） 4. 风机（二） 5. 调风板 6. 支架 7. 水泵及比例混合器

3.2 工作原理：

BGP 系列煤矿用高倍数泡沫灭火装置的泡沫形成机理及灭火原理均同于其它型号的发泡装置。即由水、空气、泡沫剂与供风系统有机配合而产生气液集合的泡体，通过隔绝，载水降温及热量交换等三重作用，而起到联合灭火的效果。

4. 使用环境条件

高倍数泡沫灭火装置在下列条件下应能正常工作

- 一温度： -5 — 40℃：
- 一相对湿度： 98%：
- 一大气压力： 86-106kPa。

5. 技术特征

主要技术性能指示见下表

型号	风量 m ³ /min	风压 Pa	发泡量 m ³ /min	喷液量 L/min	倍数 倍	浓度 %	稳定 时间 min	外形尺寸 min	功率 kw	重量 kg
BGP-200	235-100	332-2138	180-200	260-280	700-900	3-6	>30	1300 x 640 x 850	11	175

6. 安装与调试

BGP 系列煤矿用高倍数泡沫灭火装置，安装使用方法均同于其它型号高泡灭火装置。这种发泡装置一般可以远距火区 100 米以外的安全地点进行施救工作，在具备电源、水源（水量不小于 30 m³ /h），巷道截面积大于 4 m² 以及巷道通风量不小于 300 m³ /min 的条件方可使用，安装时必须在发泡机出口端设置严密的临时密闭墙，既用来阻止泡沫泻漏。同时，也有助于泡沫沿着巷道向前推

进，使用中注意水柱计的变化，以判断发泡装置的发泡质量及灭火情况。

7. 维护与保养

- 7.1 喷咀的叶轮及芯轴，用后擦干，叶翅不要碰变角度；
- 7.2 每次发泡后，对发泡网都要用清水冲洗干净后晒干，防止发霉，影响下一次使用；
- 7.3 经常检查比例混合器，防止漏气不吸药；
- 7.4 药剂浓度要适当，不应过稀或过稠，否则影响泡沫质量和泡沫量；
- 7.5 高倍数泡沫灭火装置使用后，水泵的输药系统用清水冲洗，清除残存药液避免水泵轮轴锈蚀，影响正常使用。

8. 包装与运输

- 8.1 包装箱内装有使用说明书、产品合格证、装箱单等技术资料；
- 8.2 灭火装置在出厂前已经调试、试运转检查合格，包装在牢固的木箱内；
- 8.3 贮存和运输中，灭火装置不允许剧烈振动和淋雨；
- 8.4 灭火装置一般为整机运输，可陆运、水运和铁路运；
- 8.5 非专业维修人员不允许拆装灭火装置及其配套的电动机；
- 8.6 随着技术的进步和产品的不断更新，如果使用说明书中未涉及到的内容，请与我公司联系。

9. 常见故障与分析处理措施

故障现象	原因分析	故障排除方法	备注
发出的泡沫稀稀拉拉，有飞泡现象，泡沫量小，稳定性差	配药时比例不对，加水太多，有效药量相应减少了。 吸药量太小， 比例混合器，喷咀被堵塞。	加大吸药量。 注意观察压力表，正常时压力是平稳的。 去掉堵塞物。	
稳定性不好，脱水快，发出泡沫很快破灭	缺稳定剂，叶轮不转水成股流，药剂质量差。	补加稳定剂，除去障碍使叶轮转动，适当提高药剂浓度。	
不发泡或泡沫量很少	叶轮碰坏，网子久用腐蚀，吹破或未固牢吹掉，这时水柱计会出现突然下降。吸药管没完全插入药液桶中或只吸沫没有液，潜水泵吸水口靠近水池壁影响吸力。	更换小叶轮和发泡网，注意观察水柱计和观察窗，发现异常立即处理。 注意将水泵放在水池中间	

10. 开箱、检查与贮存

- 10.1 本产品出厂之前均已经过测试与检验。在购买后，开箱之前请检查产品的包装是否因运输不慎而造成损坏。产品的规格、型号是否与订购的灭火装置相符。如有问题，请与我公司联系；
- 10.2 灭火装置贮存中应保持环境干燥，应放在环境空气温度为（0℃~40℃）；最大相对湿度不超过 90%的清洁、通风良好的库房内、空气中不得含有腐蚀性气体、并避免周围环境温度的急剧变

化；

10.3 灭火装置贮存中不宜堆积太高，以免影响通风及损坏下层灭火装置的包装；

10.4 本产品购入后不立即投入使用时，应放在标准规范所规定的温度范围内。且无潮、无灰尘、通风良好的场所。